

JORDHÅNTERING

DMR®



Civilingeniør Lars Mortensen, markedsdirektør, DMR
4076 0666, lmn@dmr.dk

www.dmr.dk

Vi rådgiver om ...



» Undersøgelse og oprensning af jord- o...



» Geoteknik



» Bygningsundersøgelse, miljøfremmede...



» Skimmel, svamp og fugt



Klimaløsninger & bæredygtighed



» Industrimiljø



» Støj & akustik



» Radonundersøgelse og radonsikring



» EDD



» Indeklima & luftforurening



» Arbejds miljørådgivning



» Intelligent måle- og prøvetagningsudstyr

Flere tusind ton 'lettere forurenede' jord skal flyttes fra Nordic Waste-jordskred til Herning

Tonsvis af forurenede jord fra Nordic Waste havner i Silkeborg Kommune. Jorden er mere forurenede end først antaget, så nu har kommunen bestilt 150 analyser for at få overblik over omfanget og stillet en skurvogn og kommunens fagfolk til rådighed for spørgelystne borgere.

INDLAND

Bygge- og anlægsprojekter kan blive dyrere på grund af Nordic Waste: 'Det er et stort problem at slippe af med jord'

Dansk Industri forudser prisstigninger, fordi Nordic Waste var en stor modtager af jord.



videndeling



praksis



regler



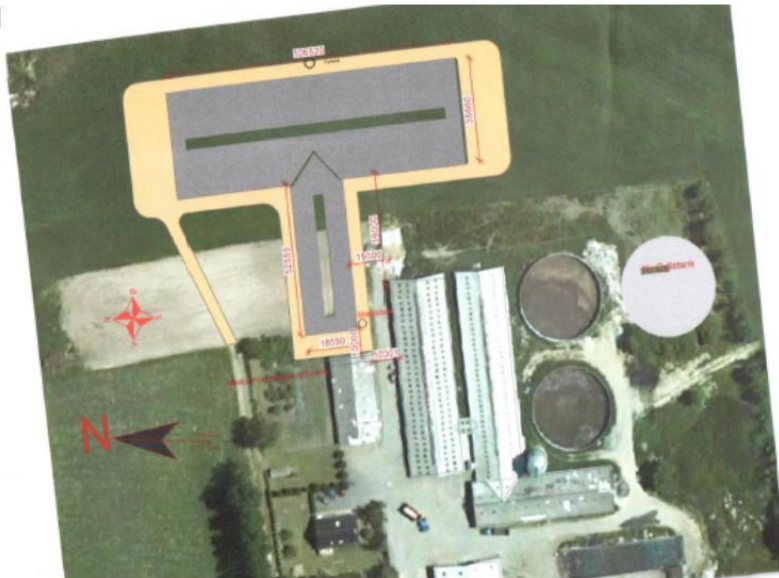
genanvendelse



økonomi/priser

Kalkstabilisering, kostald

- KOSTALD: På Bornholm skulle der ske regulering af jord i forbindelse med opførelse af en kostald til 350 køer. Udgangspunktet var et jordstykke med terrænforskel på ca. 5 m på et areal, der var ca. 5.000 m².
- Ca. 8.000 m³ jord fra det højeste terræn blev kalkstabiliseret og udlagt på arealet.
- Besparelsen på jordarbejdet var 1,1 mio. kr. i forhold til at køre jorden væk og noget andet ind.



Kalkstabilisering, p-plads

- Ubefæstet areal på fx 2000 m², som du ønsker at bruge til p-plads, så er det en mulighed at foretage kalkstabilisering af **en ikke bæredygtig overflade uden at grave jorden op.**
- De øverste ca. 40 cm stabiliseres, hvorefter der kan etableres normale belægnings ovenpå.
- Betingelser geo + miljø undersøgelse af jorden og evt. tilladelse fra Region og kommune til at lade evt. forurenede jord forblive på grunden.



Nyttiggørelse, kloakarbejder

- Mange forsyninger har et politisk mål om bæredygtighed
- Det italesættes ofte som en god forretning, men ofte vil en bæredygtig håndtering være dyrere/omstændig samt forbundet med en risiko som sætninger, ansvar

SPILDEVAND 15. februar 2024

Ved at genbruge jord til etablering af kloak har Forsyning Helsingør reduceret CO₂-udledningen med 73 procent og sparet **ca. 2 millioner kroner på anlægsudgifter.**



I forbindelse med anlægsarbejdet blev der opført et midlertidigt jorddepot ved Julianelund, hvor jordstabiliseringen kunne foregå.

”

Genbrug af jord har vist sig at give god mening i forhold til både klima, ressourcer og økonomi. Derfor skal vi selvfølgelig arbejde videre på, hvordan vi kan bruge metoden i andre anlægsprojekter, fx ved udgravninger til nye ledninger i fjernvarmenettet og fremtidens klimatilpasningsprojekter

Jens Bertram, bestyrelsesformand.

”

Det er et godt eksempel på, at økonomi og bæredygtighed sagtens kan gå hånd i hånd i anlægsprojekter.

Jørgen Fogelberg Sommer, projektleder.

Nyttiggørelse, støjvold + rekreativ



- Støjvold udfores i henhold til støjberegninger ift. højde+omfang
- Rekreativ landskabsmæssige tiltag, MTB-baner m.v. er æstetik



—

Almindelige Betingelser for medlemmer af Danske Maskinstationer og Entreprenører (DM&E)

1 Generelt

Medmindre andet skriftlig er aftalt i Entreprenørens ordrebekræftelse, gælder disse almindelige betingelser (herefter Betingelser) for XX Maskinstation/Entreprenør A/S, CVR nr. , adressen, by (herefter "Entreprenøren") leverancer til Kunden.

4 Arbejdets udførelse

Entreprenørens ydelse leveres i henhold til Entreprenørens tilbud.

AB 18 §5, stk. 4 fraviges, idet udgifter til evt. vinter og vejrligsforanstaltninger er ikke indregnet i entreprisesummen og beregnes som et særskilt tillæg til entrepriseaftalen.

Medmindre andet er aftalt, påhviler omkostningerne til bortkørsel, oprensning og bortskaffelse af evt. forurenede jord Kunden.



Informationsmateriale om jordflytning mv.

***Ved områdeklassificeringens ikrafttræden 1. januar 2008 blev
anmeldepligten ved flytning af jord (jordforureningslovens § 50) udvidet
til de områdeklassificerede områder.***

***BEK nr 1452 af 07/12/2015, Bekendtgørelse om anmeldelse og dokumentation i
forbindelse med flytning af jord***

Hvilke områder og grunde hører under reglerne om anmeldelse af jordflytning?

Reglerne for jordflytning gælder i disse situationer:

- ✓ Hvis jorden er forurennet.
- ✓ Hvis jorden kommer fra en grund, der er kortlagt på vidensniveau 1 (V1) eller vidensniveau 2 (V2) som forurennet grund.
- ✓ Hvis grunden er omfattet af kommunens områdeklassificering.
- ✓ Hvis jorden kommer fra en offentlig vej. Offentlig vej består af hele vejmatrixen herunder vejkasse, midterrabat samt begge vejrabatter med videre.
- ✓ Hvis jorden kommer fra et godkendt modtageanlæg for jord.

Hvis jorden stammer fra en grund eller et område, der ikke er omfattet af denne liste, er der ikke anmeldeligt. Hvis jorden ligger uden for byzone, er der som udgangspunkt ikke anmeldeligt.

Du skal være opmærksom på, at modtagekommunen kan stille særlige krav til jorden, hvis du vil flytte den til et naturområde eller til landbrugsjord. Forhør dig hos den kommune, der skal modtage jorden.

Jordforurening

2,47 mio. kr. 📢 (ny)

Se den nye offentlige ejendomsvurdering på adressen.

Se ejendomsvurderinger

✅ Ingen registreret jordforurening på grunden

Der er ikke registreret jordforurening på ejendommen Guldagervej 75, 4640 Faxe.

✅ Ingen olietank på grunden

I følge BBR er der ikke olietank på villaens grund.

⚠️ Jordforurening i nærområdet

Selvom der ikke er registreret jordforurening på villaens grund, så er det stadig værd at bide mærke i, at der indenfor en radius på ca. 500 meter fra adressen er to jordforureninger. Det er et trods alt begrænset antal. Blandt det totale antal jordforureninger er en egentlige jordforureninger (type V2), mens en er mulige forureninger der ikke endnu er undersøgt (type V1).



🌱 Jordforureningsattest

Download en officiel jordforureningsattest for Guldagervej 75, 4640 Faxe. Tryk på knappen og en PDF-fil vil blive dannet via Danmarks Miljøportal.

Download Jordforureningsattest 📄

Mere info om jordforurening:

Forurenet jord truer grundvandet, naturen og menneskers sundhed. Spredt ud over Danmark er der mere end 15.000 grunde, der er forurenede af industri, affald og tankanlæg. Dertil kommer et tilsvarende antal grunde der muligvis er forurenede. Desuden er der i Danmark omkring 200.000 sløjfede olietanke, der udgør en væsentlig risiko for uregistreret jordforurening af specielt parcelhusgrunde.

Ved boligkøb skal du altid tjekke jordforurening og olietank. Olietank bør være registreret i BBR.

[Læs mere om jordforurening her »](#)

[Læs mere om olietanke her »](#)

Se Jordforureningskort

NORLYS
Ny bolig?

Få styr på strømmen fra dag ét

LÆS MERE



Oversvømmelseskort



Nyttiggørelse, landbrugsaraler



Afgørelse fra Miljø- og Fødevareklagenævnet: Det kræver en miljøgodkendelse at flytte ren jord ud på landbrugsjord, selvom det er landbrugsmæssigt nødvendigt.

Tidligere har det været gængs praksis, at hvis man kan sige, at en terrænregulering var landbrugsmæssigt nødvendig, så krævede det ikke nogle tilladelser.

Det er der nu ingen tvivl om, at det gør!

Afgørelsen har ikke konsekvens for, om terrænreguleringen kræver landzonetilladelse - det gør den som udgangspunkt stadig ikke. Men det er op til den enkelte kommune at træffe denne afgørelse, da der kan være særlige forhold, som taler for en landzonetilladelse. Men sådan har det hele tiden været.

Grunden til, at det kræver en miljøgodkendelse er, at jorden betragtes som affald.

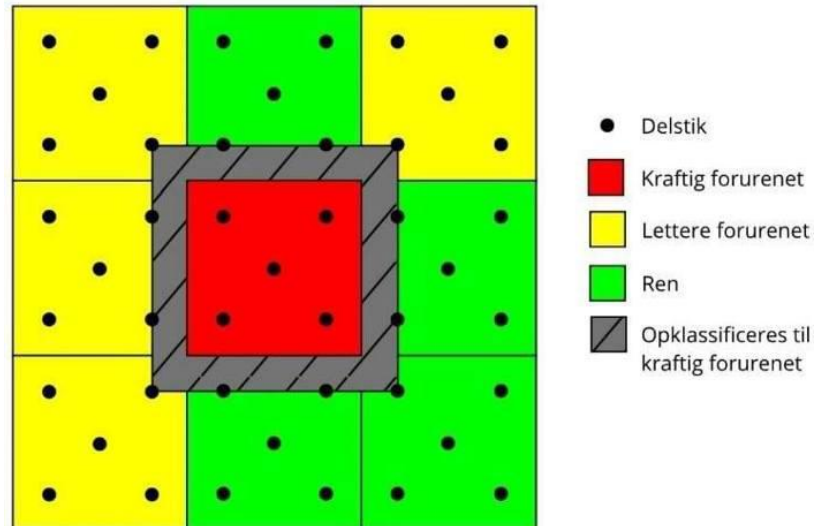
Jord som er affald: Al jord, som indehaveren skiller sig af med, agter at skille sig af med eller er forpligtet til at skille sig af med, er affald, jf. affaldsbekendtgørelsens bilag 2.

Det betyder, at der reelt ikke er nogen minimums grænse for, hvor meget jord der skal til før end det kræver en miljøgodkendelse.

Det betyder også, at der ikke kan køres jord til steder, som ikke har en miljøgodkendelse - eller en anden form for ældre godkendelse.

Min jord er ikke forurenat, hvorfor er den omfattet af områdeklassificeringen?

- ✓ Kommunerne områdeklassificerer større områder, hvor man ud fra viden om byen og dens udvikling forventer at finde en lettere jordforurening fra mange års aktivitet som fx biltrafik. Udgangspunktet for områdeklassificeringen er den til enhver tid gældende byzone.
- ✓ Hvis kommunen har viden om, at et større sammenhængende område i byzonen ikke er lettere forurenat, skal kommunen undtage området fra områdeklassificeringen. I det tilfælde kan du flytte jorden uden at anmelde flytningen
- ✓ I de fleste tilfælde vil en grund uden for byzone også være uden for områdeklassificeringen.



Hvad hvis jeg flytter jord fra et sted til et andet på den samme grund?

- ✓ I de fleste tilfælde kan du **frit flytte jord** inden for den samme ejendom. Hvis du flytter jord fra et sted til et andet på en **kortlagt grund**, og kun dele af grunden er kortlagt, skal du anmelde til kommunen, hvis du flytter jord væk fra den del af ejendommen, som er kortlagt og over på en anden, ikke-kortlagt del af ejendommen. Vær opmærksom på, at du i nogle tilfælde skal have tilladelse fra kommunen i denne situation.
- ✓ Hvis der er tegl, brokker, slagter eller andet affald i jorden, skal det som udgangspunkt sorteres fra. Ellers skal du aftale med det sted, der modtager jorden, at de bortsorterer byggeaffaldet.



Anmeldelse af jordflytning - skal jeg også anmelde små mængder jord?

- ✓ Hvis du samlet flytter mindre end **1 m³ jord** til et godkendt modtageanlæg, behøver du ikke anmelden flytningen til kommunen. Hvis jorden kommer fra en kortlagt ejendom, skal du dog udfylde en anmeldelse med oplysning om navn og adresse for, hvor jorden kommer fra, og aflevere anmeldelsen til modtageanlægget.
- ✓ Anmeldelse af jordflytning sker i 68 kommuner via JORDWEB og ellers via blanketter eller on-line via kommunens hjemmeside – varierer fra kommune til kommune
- ✓ Du skal **udlevere en kopi af skemaet til den person, der transporterer jorden.**
- ✓ Skemaet skal løbende opdateres, hvis der sker forandringer, inden flytningen er gennemført, fx hvis jorden sendes til et andet bestemmelsessted end først anført, hvis mængden af jord bliver væsentligt anderledes eller hvis man konstaterer et andet niveau af forurening end først angivet. Som anmelder skal du opbevare en kopi af skemaet i to år, efter flytningen er

Ventetid på godkendelse?



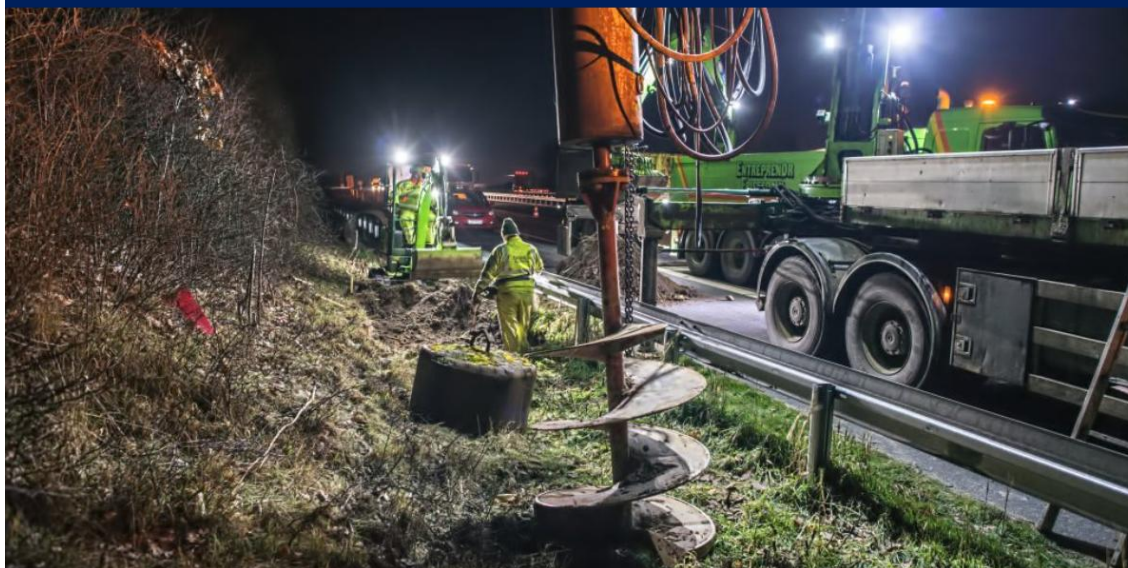
- ✓ Som hovedregel har kommunen fire uger til at behandle en anmeldelse om jordflytning. Det betyder, at jorden først må flyttes, enten når kommunen giver besked, eller når de fire uger er gået. Ofte vil det dog være muligt straks at flytte jorden.
- ✓ I mange tilfælde kan du flytte jorden straks efter, at du har indsendt anmeldelsen. Det kræver, at du flytter jorden til et godkendt modtageanlæg, der har godkendelse til at modtage jord med det forureningsindhold, som du har anført på anmeldelsen. Spørg på modtageanlægget eller i kommunen, der skal modtage jorden, om modtageanlægget er godkendt til at modtage det relevante forureningsindhold.
- ✓ Muligheden for at flytte jorden straks efter anmeldelsen gælder også, hvis du flytter jord fra offentlige veje eller mellem godkendte modtageanlæg. Du kan altid forhøre dig hos din kommune for at finde ud af, om de kan anvise et modtageanlæg, der kan tage imod din jord. Vær opmærksom på, at der kan være ekspeditionstid.
- ✓ Hvis du flytter jord fra et kortlagt areal, skal endnu et krav være opfyldt, hvis jorden skal flyttes straks: Kommunen skal have godkendt en såkaldt jordhåndteringsplan. Det er en plan for, hvilke prøver der skal tages af jorden, og hvordan den skal sorteres og viderebehandles. Hvis der ikke foreligger sådan en plan, må du ikke flytte jord fra den kortlagte ejendom straks efter anmeldelsen.

Regler for en akut jordflytning?



- ✓ Hvis opgravning og flytning af jord på grund af en akut opstået situation ikke kan afvente en forudgående anmeldelse, kan jorden opgraves og flyttes straks.
- ✓ Det kan for eksempel være nødvendigt at flytte jord for at få adgang til **rørledning, der er sprunget**. Jorden skal i dette tilfælde flyttes til en midlertidig placering i en container eller til en tilsvarende midlertidig placering med **afskærmning fra omgivelserne**. Den midlertidige placering skal være i den kommune, hvor jorden er opgravet.
- ✓ En akut flytning skal anmeldes til kommunen senest tre hverdage efter, den er foretaget.

Pludselig forurening – miljøvagt



Miljøanalyser – hvor mange?



- ✓ Hvis du flytter jord fra en områdeklassificeret grund eller en grund, hvor der er kendskab til lettere forurening, skal du lave mindst en analyse for hver 120 ton jord, du flytter og altid mindst 1 analyse.
- ✓ Hvis du flytter jord fra en grund, der er V1- eller V2-kortlagt, eller fra en grund, der er kraftigere forurenet, skal du lave mindst en analyse for hver 30 ton jord, du flytter, og altid mindst 1 analyse. Derudover kan der være specielle krav til analyser fra det anlæg, der skal modtage jorden.
- ✓ På kortlagte ejendomme er der mulighed for at aftale en anden prøvetagningsfrekvens med kommunen. Det kan ske i forbindelse med udarbejdelse af en jordhåndteringsplan.
- ✓ Analyseresultaterne skal vedlægges anmeldelsen. Det letter kommunens sagsbehandling, hvis du indfører analyseresultaterne i et regneark, hvor du også angiver minimumværdier og maksimumværdier for hver parameter og udregner gennemsnitskoncentrationen for hver forureningsparameter.

Bekendtgørelse om anmeldelse og dokumentation i forbindelse med flytning af jord

BILAG 1

Udtagning af jordprøver fra opgravet jord

- Jord oplagt direkte fra opgravningen i mile/jordbunke, som højst er 5 meter bred og 2,5 meter høj:

Milen/jordbunken kan opdeles med henblik på særskilt kategorisering af de enkelte dele af mile/jordbunke. Prøveinddelingen sker ved parallelle snit på tværs af milen/jordbunken. Fra hver mile/jordbunke-del udtages en repræsentativ blandeprøve, f.eks. ved sammenstik af 5 enkeltprøver. Enkeltprøverne skal udtages jævnt fordelt og midt i milen eller som minimum i 50 cm's dybde. Hver mile/jordbunke-del, hvorfra der er udtaget en repræsentativ prøve, kan kategoriseres som et selvstændigt jordparti efter reglerne i bilag 3.

- Jord oplagt direkte fra opgravningen i containere:

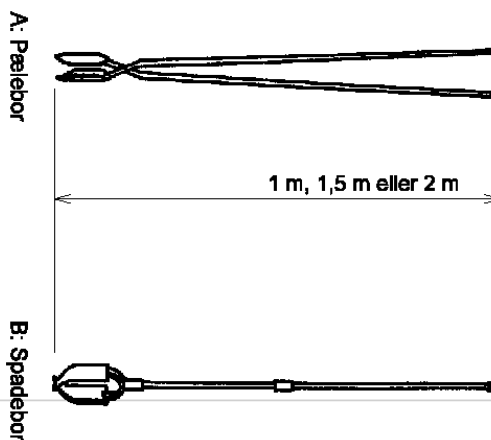
Der kan udtages repræsentative jordprøver ved sammenstik af 5 enkeltprøver. Jorden i containere, hvorfra der er udtaget repræsentative prøver, kan kategoriseres som et selvstændigt jordparti efter reglerne i bilag 3.



Beskrivelse	Enhed	Pris
Komplet håndboresæt til boring og udtagning af jordprøver i forskellige jordtyper til en max dybde på 5m.	sæt	21.230,00

Håndboresæt til nedsivningsanlæg

Håndboresæt til brug ved installation af pejlerør i forbindelse med nedsivningsanlæg. Sættet består af håndtag, 2 stk. forlængerstænger og 1 stk. Ø7 kombibor, og kan bore ned til maksimalt 3m.



Varenr.	Beskrivelse	Enhed	Pris
011100	Håndboresæt til nedsivningsanlæg (håndtag, 2 stk. 1m forlængerlænger og 1 stk. Ø7cm l	sæt	2.147,00

Bekendtgørelse om anmeldelse og dokumentation i forbindelse med flytning af jord

BILAG 1

Tabel 1 – Prøveantal¹⁾ med henblik på analyse

Jordens placering forud for flytning:	Minimumsprøveantal ved jordflytning	Anvendelse, som fordrer, at jorden er uforurenet
Jord fra kortlagte arealer	1 prøve pr. 30 ton ²⁾	1 prøve pr. 30 ton ²⁾
Jord fra klassificerede områder og offentlige vejarealer - dog ikke kortlagte arealer inden for områderne	1 prøve pr. 120 ton	1 prøve pr. 30 ton
Jord fra godkendte modtageanlæg ³⁾		

1) Kravene til prøveantal er som udgangspunkt gældende for fyldjord og overjord. Når det på kortlagte arealer og arealer, hvor der er viden om forurening i jorden udover kategori 2-jord, jf. bilag 3, skal godtgøres, at intaktjorden fra et areal enten som helhed eller fra et bestemt niveau kan henføres til kategori 1, jf. bilag 3, skal der foreligge mindst én prøve pr. 50 m² fra den øverste del af de intakte aflejringer. Alle jordprøver skal kunne henføres til kategori 1, jf. bilag 3.

BILAG 1

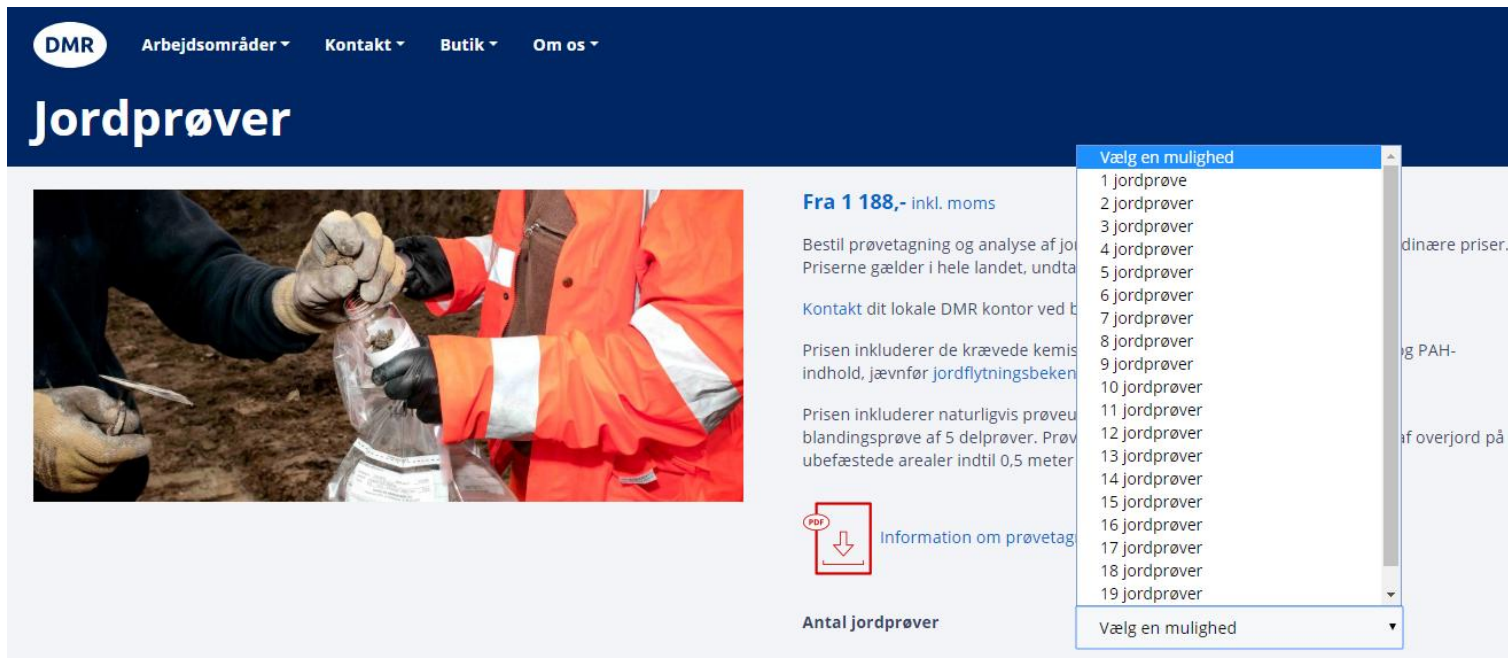
Tabel 2: **Analyseparametre for diffus forurening og veje/rabat jord**

Punkt	Forureningskilder/historik	Parametre, der som minimum bør analyseres for (andre parametre kan være relevante)
1.1	Diffus forurening	Totalkulbrinter ¹⁾ , benz(a)pyren, PAH ²⁾ , Cd, Cu, Pb, Zn
1.2	Veje, rabatjord m.m.	Totalkulbrinter ¹⁾ , benz(a)pyren, PAH ²⁾ , Cd, Cu, Pb, Zn

- **Daglig tale:** Jordpakken – indeholder olie, tjære og 4 metaller
- Risiko for høj naturlig baggrundsniveau af Cadmium og Nikkel
- Vælg ikke 6 metaller, dvs. Chrom (Cr) og Nikkel (Ni) er ikke med
- Leveringstid på 2-5 døgn



- I kan selv udtage jordprøver og sende til analyse
- I kan selv forhandle aftale med laboratorium, typisk stykpriser fra 1.000-1.500 kr. ex moms ved årsvolumen på under 100 styk.
- DMR tilbud via DM&E
 - Prøvetagning + analyser
 - KUN analyse – **enhedspris fra ca. 500 kr./styk ved over 5 stk.**
 - Kan bestilles via DMR webbutik
 - Aftale + kort introduktion
- Emballage rekvireres direkte ved DMR/Eurofins el.lign. GRATIS hentning – frit valg



DMR Arbejdsområder Kontakt Butik Om os

Jordprøver

Fra 1 188,- inkl. moms

Bestil prøvetagning og analyse af jordprøver. Priserne gælder i hele landet, undtagen i Danmark.

Kontakt dit lokale DMR kontor ved telefonnummeret på siden.

Prisen inkluderer de krævede kemiske analyser og indhold, jævnfør jordflytningsbekendtgørelsen.

Prisen inkluderer naturligvis prøveudtagning og levering af overjord på ubefæstede arealer indtil 0,5 meter.

Information om prøvetagning

Antal jordprøver

Vælg en mulighed

- 1 jordprøve
- 2 jordprøver
- 3 jordprøver
- 4 jordprøver
- 5 jordprøver
- 6 jordprøver
- 7 jordprøver
- 8 jordprøver
- 9 jordprøver
- 10 jordprøver
- 11 jordprøver
- 12 jordprøver
- 13 jordprøver
- 14 jordprøver
- 15 jordprøver
- 16 jordprøver
- 17 jordprøver
- 18 jordprøver
- 19 jordprøver

Vælg en mulighed

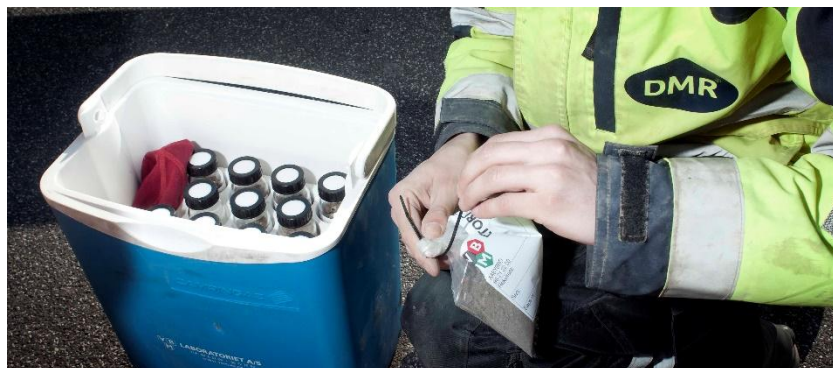
Tilbudspriser

Faste priser for prøvetagning & analyse

DMR tilbyder i hele landet, undtagen ikke brofaste øer, følgende faste stykpriser (kr. ekskl. moms):

- 5-10 prøver: 650,-
- 11-20 prøver: 625,-
- 21-40 prøver: 550,-
- > 40 prøver: Kontakt dit lokale DMR-kontor.

KUN analyse – fra ca. 500 kr. ex moms./styk



DMR® Prøvetagning og analyse af jord

- Priser fra 550 - 650 kr. ekskl. moms (min. 5 stk.)



Faste priser for prøvetagning & analyse

DMR tilbyder i hele landet, undtagen ikke brofaste øer, følgende faste stykpriser (kr. ekskl. moms):

- 5-10 prøver: 650,-
- 11-20 prøver: 625,-
- 21-40 prøver: 550,-
- > 40 prøver: Kontakt dit lokale DMR-kontor.

Prisen inkluderer de krævede kemiske analyser for tungmetaller, olieindhold og PAH-indhold, jævnfør jordflytningsbekendtgørelsen. Ved 1-4 prøver afregnes køretid særskilt til fast timepris på 750 kr. ekskl. moms og analyseprisen per jordprøve er 650 kr. ekskl. moms.

Priserne inkluderer prøveudtagning, hvor hver prøve udtages som en blandingsprøve af 5 delprøver. Prøverne udtages enten af opgravet jord eller af overjord på ubefæstede arealer indtil 0,5 meter under terræn. Vi yder 25% rabat, hvis kunden selv udtager blandingsprøverne.

48 timers analysetid

Leveringstiden på analyserne er normalt 48 timer fra DMR har indsendt jordprøverne. DMR vil typisk også inden for 48 timer kunne udtage jordprøver hos dig. Er der behov for en hurtigere udtagning og levering af analyseresultater er det naturligvis muligt. Hastetilægget er 50%.

Få hjælp til anmeldelse & jordflytning

Øvrige standardydelser der tilbydes til faste priser er:

- Opmåling af jordpartier med drone og/eller GPS
- Jordhåndteringsplan og graveplan
- Anmeldelse af jordflytning til kommune
- Undersøgelse ved olietanke, V1- og V2-kortlagte ejendomme
- Genanvendelse af overskudsjord, modtagepriser for forurenede jord
- Miljøansøgninger som §8, §19, §33 etc.

Inden der foretages jordflytning fra kortlagte ejendomme eller ejendomme omfattet af områdeklassificeringen skal jorden analyseres og kategoriseres.

Desuden skal det i dag, ved ændring af arealanvendelse til bolig eller anden følsom anvendelse altid sikres, at de øverste 50 cm jord er rene i de områder, hvor der ikke er fast belægning.



Dit lokale DMR-kontor er tæt på

Send en mail til jord@dmr.dk med antal prøver, adresse og dine kontaktoplysninger, så vender vi straks tilbage. Tilsvarende kan jordprøver bestilles og købes på vores webshop. Ellers kontakt os på telefon 86 95 06 55. Du kan finde yderligere oplysninger om DMR på www.dmr.dk.



Dansk Miljørådgivning A/S

Din rådgiver gør en forskel...

Landsdækkende
17 kontorer

Telefon:
86 95 06 55

Web:
www.dmr.dk

Mail:
dmr@dmr.dk

Sådan gør du, når du transporter jord



- ✓ Sikre at dit firma, firmaadresse og CVR-nummer på anmeldeskemaet under rubrikken "Transportør."
- ✓ Du skal opbevare skemaet med evt. bilag **under hele transporten** og skal kunne fremvise det til myndighederne på forlangende. Anmeldeskemaet gør det muligt for kommunen at holde styr på, hvor jorden kommer fra, hvem der har kørt med den, og hvor den er kommet hen.
- ✓ Tjek om **dit lad eller containeren på din vogn er tæt, så der ikke spildes forurenede jord**. Hvis uheldet er ude, og du taber en større eller mindre mængde forurenede jord, så ring til kommunen.
- ✓ Kør jorden til den modtager, der fremgår af anmeldeskemaet og overdrag jorden, anmeldeskemaet og evt. bilag. Det er også lovligt at overdrage jorden til en anden transportør.
- ✓ Hvis du flytter jord fra en anmeldt jordflytning i mere end én transport, skal du aflevere anmeldeskemaet til modtageren i forbindelse med **sidste transport**.
- ✓ Transportøren **har ikke pligt til at opbevare kopi** af skemaet efter at skemaet er afleveret til modtageren.

Kommuner

Jordmodtagere

Transportører

Midtjylland

Syddjurs Kommune

Søg:

Navn	CVR	Afdeling	Adresse	Telefon
Birkesig Sten og Grus	29820511		Rugårdsvej 18, 8444 Balle	87581080
Deponeringsanlæg og kompostplads	20217472		Nymandsvej 11, 8444 Balle	87597785
GERSTRØM ENTREPRENØR ApS	31514932	Strædet	Vestergade 77, 8550 Ryomgård	42130324
Hjort Haveservice	36621788		Smøgen 3, 8420 Knebel	25719516
JJ GRUS A/S	87916111	Balle	Nymandsvej 5, 8444 Balle	70222262
RGS Nordic A/S Balle	15084790	RGS Nordic, Balle	Nymandsvej 11, 8444 Balle	88779080
SVEND LAURSEN A/S	33765029		Havvej 25, 8420 Knebel	21277625

Viser 1 til 7 af 7 tilmeldte

Første Forrige 1 Næste Sidste

Kommuner

Jordmodtagere

Transportører

Midtjylland

Norrdjurs Kommune

Søg:

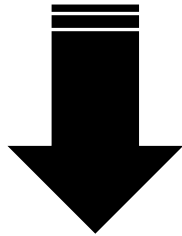
Navn	CVR	Afdeling	Adresse	Telefon
Birkesig Sten og Grus	29820511		Rugårdsvej 18, 8444 Balle	87581080
Deponeringsanlæg og kompostplads	20217472		Nymandsvej 11, 8444 Balle	87597785
GERSTRØM ENTREPRENØR ApS	31514932	Strædet	Vestergade 77, 8550 Ryomgård	42130324
GRENAA HAVN A/S	25137736		Nordhavnsvej, 8500 Grenaa	
JJ GRUS A/S	87916111	Balle	Nymandsvej 5, 8444 Balle	70222262
RGS Nordic - Allingåbro	15084790	RGS Nordic - Allingåbro	Tøjstrupvej 37D, 8961 Allingåbro	30702474
RGS Nordic A/S Balle	15084790	RGS Nordic, Balle	Nymandsvej 11, 8444 Balle	88779080
RGS Nordic - Ørsted	15084790	RGS Nordic, Ørsted	Ørsted Kærvej, 8950 Ørsted	30702474
VOGNMANDSFIRMAET GERT SVITH A/S	29820511		Rugvænget 38, 8500 Grenaa	87581080

Viser 1 til 9 af 9 tilmeldte

Første Forrige 1 Næste Sidste

Opsummering - anmeldelse

- Byområder (*områdeklassificeret*)
- Vejarealer
- Kortlagte grunde
- Synligt forurennet jord – alle grunde
- Akut forurening (3 hverdage)



- Jord anmeldes via JORDWEB el. tilsvarende
- Se oversigt over kommuner, modtagere m.v.
- Bliv oprettet som modtager (godkendelse)
- **§5:** Op til 4 ugers behandlingstid – dog ofte dage
- **§6:** Jord må dog flyttes **efter anmeldelse** til **godkendt modtager**
- Bagatelgrænse – 1 m³ jord

JORDWEB 3 INTRODUKTION

Velkommen til JordWeb 3

JordWeb 3 har mange features:

- Adresseopslag
- Angivelse på kort
- Find nærmeste jordmodtager
- DKJord opslag
- CVR opslag

Bruger kan nu tilhører flere virksomheder uden gen

[Klik her for at logge ind](#)

Hvad er dine erfaringer

- Har I oplevet prisstigninger eller afvisning af jordflytning ?
- Har I haft projekter, hvor jordflytning skabte problemer ?
- Har I styr på Jordflytningsbekendtgørelsen ?
- Bruger I altid analyse jordpakken (4 og ikke 6 metaller ?)
- Har I jordflytning med i jeres pris ?
- Tager I forbehold i forretningsbetingelser for kat. 2 jord (byjord) til forurening (udover kat. 2). ?
- Oplever I en ens procedure for jordanmeldelse ?
- Er I bedt om at anmelde flytning af ren jord ?
- Har I prøvet at fylde jord på landbrugsarealer ?
 - *Krævede det en landzonetilladelse ?*
 - *Har I prøvet at ansøge om §33 miljøgodkendelse ?*



videndeling



praksis



regler



genanvendelse



økonomi/priser



Vi er til at tale med

Hos DM&E arbejder vi for vores medlemmer og for vores branche. Og vi er altid til at tale med om din og vores verden.



Sebastian Skipper Ravn
Chefkonsulent – Entreprenør



Kim Toft Væggemose
Konsulent – Entreprenør



Lars Mortensen

Markedsdirektør

Civilingeniør

📞 +45 40 76 06 66